

**Руководство системного администратора
Программы для ЭВМ «Разработка программы для ЭВМ для структурирования
и организации корпоративной информации»**

Листов 12

Москва-2020

Инв. № подл.	Подпись и дата	Взам. инв. №	Инв. № дубл.	Подпись и дата

АННОТАЦИЯ

Настоящее руководство системного администратора (далее – Руководство) регламентирует порядок и использования (применения и эксплуатации) программы для ЭВМ ««Разработка программы для ЭВМ для структурирования и организации корпоративной информации»» (далее – программа) системным администратором программы.

Исключительные права на использование программы принадлежат АО «СС «Гонец». Свидетельство о регистрации №2020619665 от 21 августа 2020г.

Системный администратор – пользователь обладающий неограниченными правами использования программы.

В разделе «Назначение программы» Руководства указаны сведения о назначении программы и информация, достаточная для понимания функций программы и ее эксплуатации администратором программы.

В разделе «Условия выполнения программы» Руководства указаны условия, необходимые для использования программы (минимальный состав аппаратных и программных средств и т.п.).

В разделе «Использование программы» руководства указана последовательность действий системного администратора, обеспечивающих загрузку, запуск, выполнение и завершение программы, приведено описание функций, формата и возможных вариантов команд, с помощью которых системный администратор осуществляет загрузку и управляет выполнением программы, а также ответы программы на эти команды.

В разделе «Сообщения системному администратору» Руководства приведены тексты сообщений, выдаваемых в ходе выполнения программы, описание их содержания и соответствующие действия системного администратора (действия системного администратора в случае сбоя, возможности повторного запуска программы и т.п.).

СОДЕРЖАНИЕ

1. Назначение программы	6
2. Условия применения программы	6
3. Использование программы	7
4. Сообщения системному администратору	11

1. НАЗНАЧЕНИЕ ПРОГРАММЫ

1.1. Программа реализует оптимальную модель хранения и систематизации данных для снижения затрат на организацию, хранение и представление корпоративной информации АО «СС «Тонец» (далее – Общество), поддержке принятия решений, а также автоматизацию процессов осуществления хозяйственной деятельности Общества

1.2. Настоящее Руководство обязательно для применения системным администратором программы, назначенного в установленном порядке приказом Общества.

2. УСЛОВИЯ ПРИМЕНЕНИЯ ПРОГРАММЫ

2.1. Требования к техническим (аппаратным) средствам

Требования, предъявляемые к серверам (серверам приложений, серверам СУБД и др.), соответствуют следующим минимальным границам:

2.1.1. тип процессора - Intel® Xeon® или аналогичные;

2.1.2. количество процессоров - 2 шт.;

2.1.3. частота процессоров - 2,66 ГГц;

2.1.4. тип оперативной памяти - DDR-III (1 066 МГц);

2.1.5. объем оперативной памяти - 6 Гб;

2.1.6. объем доступного дискового пространства - 300 Гб.

Программа также предусматривает возможность работы на «логических» серверах в среде виртуализации VMware.

Для функционирования программы необходимо использовать от одного до четырех «логических» серверов вышеуказанной конфигурации.

2.2. Требования, предъявляемые к пользовательским ПЭВМ, соответствуют следующим границам:

2.2.1. тип процессора - Intel Core 2 Duo или аналогичные;

2.2.2. количество процессоров - 1 шт.;

2.2.3. частота процессора - 2 ГГц;

2.2.4. объем оперативной памяти - 2 Гб;

2.2.5. тип оперативной памяти - DDR-III (1066 МГц);

2.2.6. объем доступного дискового пространства - 100 Гб;

2.2.7. тип монитора - LCD;

2.2.8. размер экрана монитора (диагонали) - 17 дюймов;

2.2.9. объем памяти видеокарты - 256 Мб;

2.2.10. средства навигации и ввода информации - клавиатура, манипулятор «МЫШЬ».

2.3. Требования к программной среде

2.3.1. Программа функционирует под управлением следующего общесистемного программного обеспечения:

2.3.2. сервер приложений:

2.3.3. операционная система: Ubuntu 16.04.6 LTS x64 и более поздних версиях;

2.3.4. web-сервер: Apache/2.4.18;

2.3.5. Язык программирования: PHP 7.4.8;

2.3.6. сервер СУБД: MySQL 5.7.31.

2.3.7. Пользователи программы получают доступ к ее ресурсам и функциональным возможностям с ПЭВМ, работающих под управлением следующего общесистемного программного обеспечения и выше:

2.3.7.1. операционная система: Microsoft Windows XP / Vista / 7 / 8 и выше;

2.3.7.2. офисные приложения: Microsoft Office версий 2007 / 2010 / 2013 и выше;

2.3.7.3. web-браузер: Программа работает во всех современных браузерах, таких как Internet Explorer 11 и выше, Mozilla Firefox, Safari, Google Chrome, Opera и не требует установки дополнительных плагинов.

3. ИСПОЛЬЗОВАНИЕ ПРОГРАММЫ

3.1. Запуск программы

Для запуска программы на компьютере системного администратора необходимо открыть веб-браузер и в адресной строке ввести <http://esm.gonets.local>

После ввода адреса программы в адресную строку браузера необходимо нажать Enter (или нажать левой кнопкой мыши по кнопке с надписью «Переход к» справа от адресной строки). После этого откроется окно программы с формой авторизации, представленной на нижеследующем рисунке (Рисунок 1).

Необходимо ввести логин в поле «Логин», а также пароль в поле «Пароль».

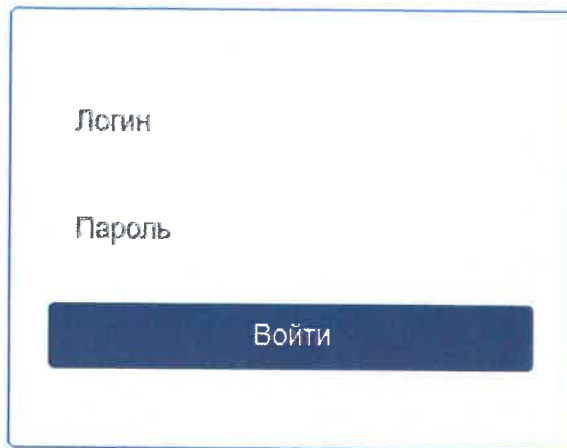
The image shows a simple login form within a light blue border. It contains two text input fields: the top one is labeled 'Логин' and the bottom one is labeled 'Пароль'. Below these fields is a dark blue rectangular button with the white text 'Войти' centered on it.

Рисунок 1 – Форма авторизации

После ввода авторотационных данных необходимо нажать клавишу Enter (или нажать кнопку «Войти»).

Откроется главная страница программы, на которой отображается комплексная информация в графическом представлении.

3.2. Работа с основным модулем программы

3.2.1. В базовом модуле на главной странице программы отображается комплексная информация в графическом представлении (Инфоборд), а также доступны разделы: «Люди», «Организация», «Система» и «Написать в поддержку» (Рисунок 2).

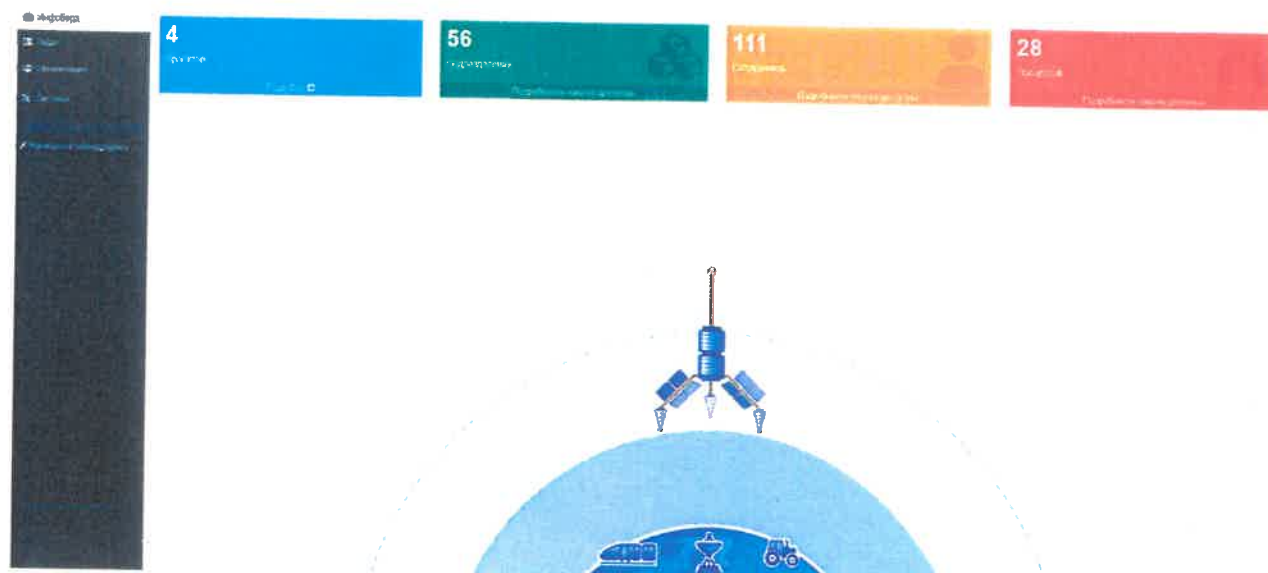


Рисунок 2 – «Инфоборд»

3.2.2. При переходе в раздел «Люди» отобразиться справочник сотрудников АО «СС «Гонец» (Рисунок 3).

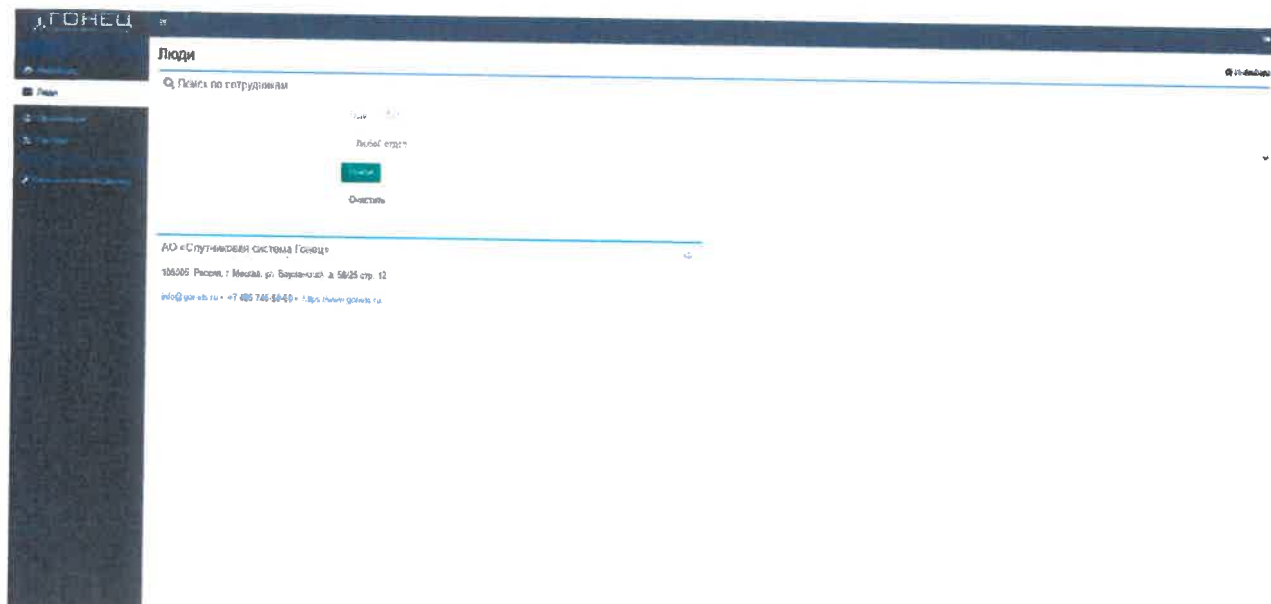


Рисунок 3 – «Люди».

3.2.3. При переходе в раздел «Организация» отобразится Статистика по доступной информации в базе данных, а также подраздел: «Справочники» (Рисунок 4).

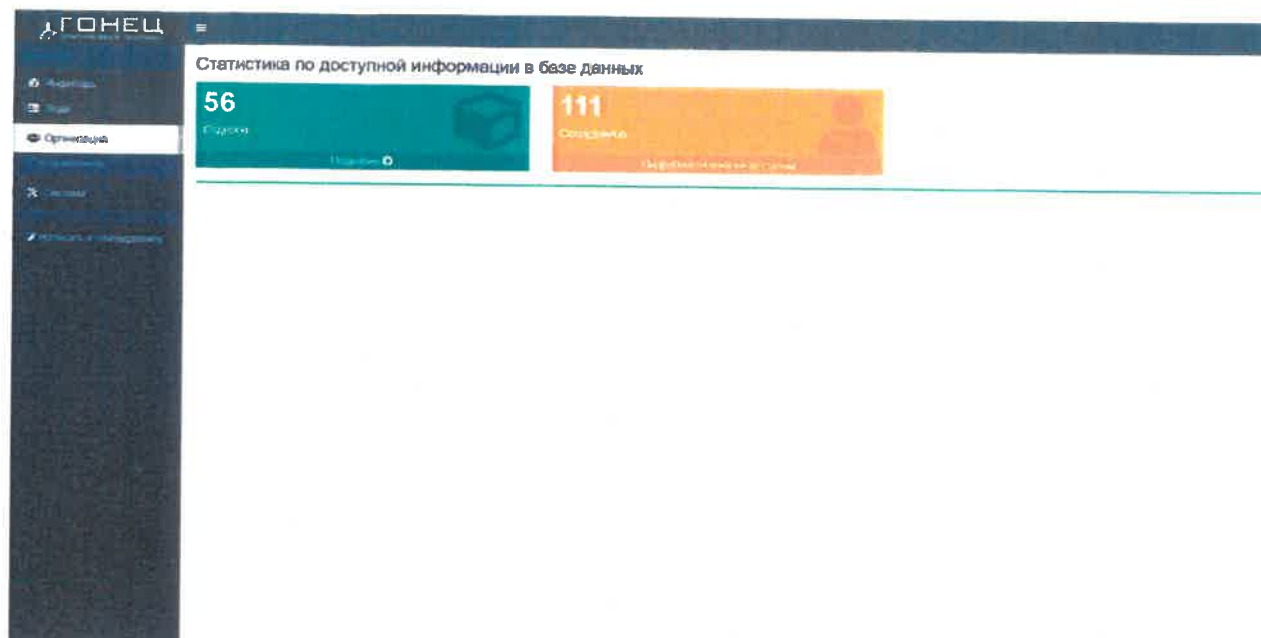
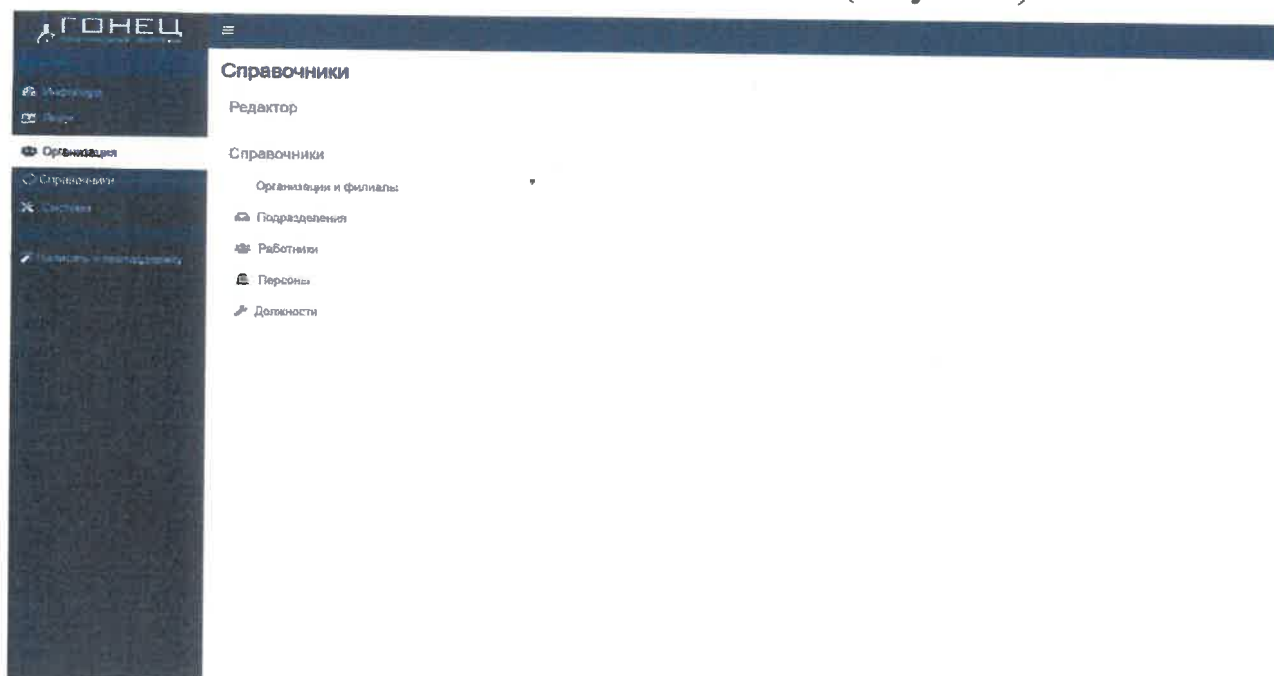


Рисунок 4 – «Организация».

3.2.3.1. Подраздел «Справочники» предназначен для добавления, изменения и удаления подразделения, работника, персоны, должности (Рисунок 5).



3.2.4. **Рисунок 5 – «Справочники».** При переходе в раздел «Система» отобразятся следующие подразделы (Рисунок 6):

3.2.4.1. Обновление ресурсов – для обновления программы;

3.2.4.2. Пользователи – для добавления и удаления пользователя;

3.2.4.3. Роли – для добавления и удаления роли для группы или одного пользователя;

3.2.4.4. Доступы – для открытия или закрытия доступа для ролей;

3.2.4.5. Журнал электронной почты – для отображения отправленных программой сообщений по email.

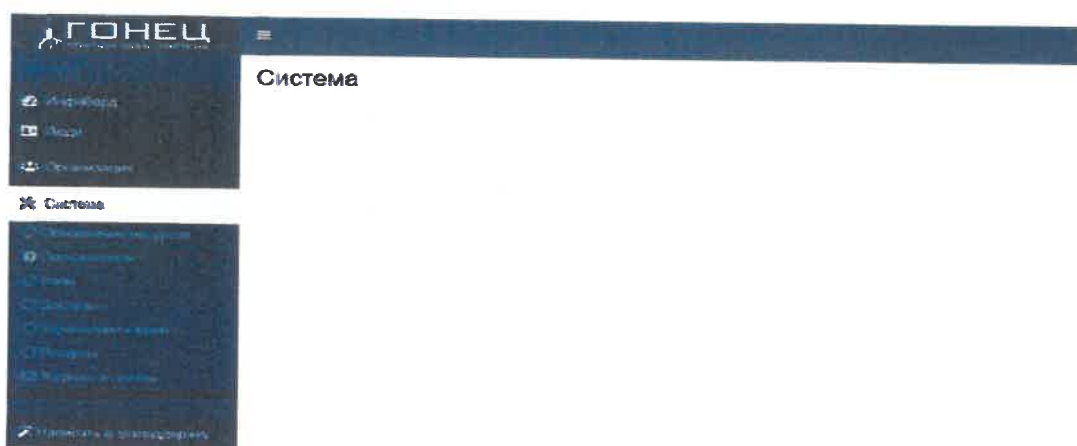


Рисунок 6 – Система.

4. СООБЩЕНИЯ СИСТЕМНОМУ АДМИНИСТРАТОРУ

4.1. Программа может уведомлять системного администратора следующими сообщениями:

- “Неверно введен логин или пароль”;
- “Ничего не найдено по запросу, попробуйте изменить параметры запроса”.

4.2. Сообщения при входе в программу и введении некорректных данных может возникнуть уведомление о неверно введенном логине или пароле.

Сообщение сигнализирует, что необходимо повторить попытку ввода данных (при повторном вводе данных необходимо убедиться, что не нажата клавиша CapsLock и включена необходимая раскладка клавиатуры).

Если поля ввода логина и пароля будут пустыми, то после нажатия на кнопку «Войти» появится сообщение об ошибке входа.

Для решения проблемы необходимо ввести авторотационные данные в поля

ввода.

4.3. При осуществлении поиска сотрудника в разделе люди программа может уведомить «Ничего не найдено по запросу попробуйте изменить параметры запроса».

Данное уведомление сообщает об отсутствии в программе запрашиваемой фамилии.

